



ELTRA

ELTRA

08 15 22 20 | support@eltrascooter.com
Eltra and Sport AB

Kungsholms strand 167, 112 48 Stockholm

Manual Ultra Premium Urban



Grattis till din nya Eltra!

När vi började sälja elsparkcyklar var vårt mål att kunna erbjuda dig som kund en helhetslösning. Vår erfarenhet inom försäljning och service inom bland annat bilbranschen gör att vi vet betydelsen av en nära dialog med det företag man köpt något av. För oss är det viktigt att följa våra kunders resa även efter deras köp. Vi ser det som tre destinationer som alla återkommer under resans gång.

Först har vi köpet. Här har du som kund antagligen jämfört ett antal olika elsparkcykel märken men tillslut valt att köpa en Eltra. Både innan köpet och vid själva köptillfället finns vi här för att besvara dina frågor och vägleda dig till att du väljer en Eltra modell som passar just dina behov och önskemål.

Nästa steg är underhåll. Här har du som ägare till en Eltra möjlighet att göra det mesta själv och med hjälp av regelbundet underhåll se till att undvika ett snabbare slitage av din elsparkcykel och förlänga tiden till ett servicebehov. Du har även möjlighet att köpa reservdelar både i butik och online för att sedan ta emot videor från oss på hur du exempelvis byter ett däck med en slang som fått punktering.

Sista destinationen är service. Här erbjuder vi på Eltra flera olika typer av service beroende på elsparkcykelns skick. Vi har via våra servicecenter och butiker möjlighet att byta ut alla komponenter på elsparkcykeln som behövs.

Vi är övertygade om att en nära dialog mellan oss som företag och dig som kund så kommer din Eltra rulla på under hela din resa.

Varma hälsningar,
Team Eltra

Innehållsförteckning

Information	4
Batteri och laddare	5
Modeller	6-8
Display	9-10
Skötselråd	11-12
Körteknik	13
Förberedelser	14

Information

Användning:

Du ansvarar för framförandet av din elsparkcykel. Denna bruksanvisning ska hjälpa dig att minska risken för skador så läs noggrant innan användning. Eltra and Sport AB ansvarar inte för hur du framför din elsparkcykel. Kör alltid med omtanke till närmiljön och dig själv.

- Följ alltid lokala lagar och regler.
- Kör aldrig din Eltra när du har dålig sikt.
- Gör ej tricks och hoppa ej med din Eltra då detta ökar risk för skador på både dig och på elsparkcykeln.
- Kör aldrig passagerare på din Eltra.
- Du använder handbromsen eller handbromsarna beroende på vilken modell du har för att stanna din Eltra. Var försiktig med de modeller som har frambroms så du inte bromsar med denna för hårt i hög hastighet, detta kan leda till att du ramlar omkull.
- Naturligtvis använder du inte alkohol eller droger när du använder din Eltra.
- Ha full fokus på körningen, använd inte hörlurar när du kör.
- Var rädd om dig och använd alltid hjälm när du kör Eltra.
- Använd lamporna på din Eltra och komplettera gärna med en reflexväst för extra synlighet.
- Anpassa hastigheten efter den närmiljö som omger dig. Var omtänksam och förstående när du och din Eltra är ute och reser. Vi rekommenderar att du har displayen inställd på läge 1 (se instruktioner längre fram).
- Du ska alltid göra en fordonskontroll innan du använder din Eltra. (Se längre fram i manualen hur denna fordonskontroll bör gå till).
- Var extra vaksam att styret alltid är ordentligt låst och att ihopfällningssystemet är säkrat för körning. Säkerställ också med jämna mellanrum att styret sitter ordentligt fast genom att dra åt skruven på undersidan av din Eltra.
- Tänk på att fukt, regn, snö, löv med mera kan påverka underlaget och göra att det blir extra halt där du kör. Se till att du har full kontroll och anpassa din körning efter underlag.
- Din Eltra är IP54 klassad. Kör inte din elsparkcykel i djupt vatten. Undvik att spola av din elsparkcykel med för stark stråle. Rengör försiktigt.
- Kör med båda händerna på styret.

Var extra noga att läsa bruksanvisningen!

För mer information om fordon och klassifisering, se Transportstyrelsens hemsida.

Batteri och laddare

Batteriet är en viktig del i din elsparkcykel. Batteriets tillstånd påverkas av hur bra du underhåller din Eltra och av batteriets ålder. Batteriet beräknas hålla cirka 800 laddcykler.

- Ladda batteriet fullt innan första användning för bästa kapacitet.
- Ladda inte batteriet på platser under 0°C. Rekommenderat rumstemperatur.
- Batteriet ska aldrig överladdas, våra laddare stoppar laddningen automatiskt och batteriet är fulladdat när laddaren lyser grönt.
- Undvik att tömma batteriet fullt. Det bästa är att ladda din elsparkcykel innan batteriet är helt tomt.
- Låt inte din elsparkcykel bli ståendes länge i direkt solljus.
- Ideal temperatur för förvaring är mellan 15-25°C.
- Vid längre perioder utan användning bör inte batteriet vara tomt. Det bästa är att ha batteriet uppladdat till mellan 70-80% vid längre perioder utan användning. Ladda också batteriet varje månad under dessa perioder.
- Batteriindikatorn är endast en ungefärlig indikator på hur mycket batteri det finns kvar och den ändras beroende på hur du kör.
- Använd inte batteriet om du märker att det är trasigt, överdrivet varmt, har några läckage eller börjar ryka.
- Undvik att förvara din Eltra i närheten av barn eller djur.
- Vi rekommenderar inte att du öppnar upp din elsparkcykel för att ta bort eller undersöka batteriet och andra komponenter. Detta då det kan orsaka skador. Tänk på att laddare inte ska vara inkopplad samtidigt som elsparkcykeln öppnas. Tänk på att inte använda verktyg för att öppna upp batteriet då detta kan orsaka läckage och farliga elektriska stötar.
- Batteriet tappar styrka över tid.
- Vänta en till två timmar med att ladda batteriet efter du kört i temperaturer under 5°C.

Din Eltra har en extern laddare. Koppla först in laddaren i uttaget på din Eltra och sätt sedan in kontakten i ditt vägguttag.

- Ladda inte din Eltra utan uppsikt.
- Accelerera inte motorn när batteriet laddas.
- Använd originalladdare
- När lampan på laddaren lyser rött laddar batteriet.
- När lampan på laddaren lyser grönt är batteriet fulladdat.

Modell Urban



1. Kablage
2. Ihopfällning
3. Ståplatta
4. Bakskärm med lampa
5. Laddport
6. Stöd
7. Styrklämma
8. Höj- och sänkbart
9. Framlampa
10. Stötdämpare
11. Däck
12. Handbroms
13. Lampknapp
14. Tuta
15. Styrstång
16. LCD Display
17. Accelerator
18. Hangrepp
19. Ihopfällning



Styre

Motor: 350W
Batteri: 36V 10.4Ah
Däckstorlek: 8"
Maxhastighet: 35km/h
Vikt: 16 kg
Broms: Trumbroms bak

Stötdämpare: Fram
Belysning: Fram och bak
Laddtid: 6-8 timmar
IP-klass: IP54
Maxlast: 120kg (rek. <90kg)
Dimensioner: 100x56x120cm

Modell Premium



1. Styrklämma
2. Ihopfällning
3. Ståplatta
4. Baksärm med lampa
5. Skivbroms
6. Stöd
7. Kablage
8. Framlampa
9. Stötdämpare
10. Däck
11. Laddport
12. Handbroms
13. Lampknapp
14. Blinkers
15. Tuta
16. LCD Display
17. Accelerator
18. Hangrepp
19. Ihopfällning



Motor: 500W
Batteri: 48V 21Ah
Däckstorlek: 10"
Maxhastighet: 45km/h
Vikt: 23 kg
Broms: Skivbroms fram och bak

Stötdämpare: Fram
Belysning: Fram och bak
Laddtid: 6-8 timmar
IP-klass: IP54
Maxlast: 120kg
Dimensioner: 100x56x120cm

Modell Ultra



1. Styrklämma
2. Ihopfällning
3. Ståplatta
4. Bakskärm med lampa
5. Blinkers bak
6. Laddport
7. Kablage
8. Framlampa
9. Stötdämpare
10. Däck
11. Stöd
12. Handbroms
13. Lampknapp
14. Blinkers
15. Tuta
16. LCD Display
17. Accelerator
18. Hangrepp
19. Ihopfällning



Motor: 600W
Batteri: 52V 26Ah
Däckstorlek: 10"
Maxhastighet: 45km/h
Vikt: 26 kg
Broms: Skrivbroms fram och bak

Stötdämpare: Fram och bak
Belysning: Fram och bak
Laddtid: 11-12 timmar
IP-klass: IP54
Maxlast: 120kg
Dimensioner: 121x57x118cm



Display

Din Eltra är utrustad med en display med integrerat USB uttag. Via USB ingången kan du ladda din mobiltelefon eller annan mindre elektronisk utrustning som stödjer laddning via USB. Se nedan för information kring hur du manövrerar dig runt i displayen samt inställningar.

För att sätta på scootern håller du inne on/off-knappen. Du kommer då till en profil enligt bild ovan.

Använd mode-knappen för att byta profiler.

Time: Tiden från att du satte på scooter till stängde av.

Trip: Distansen du åkt senaste åkturen.

Odo: Totala distansen du åkt.

Dst: Hur lång räckvidd du har kvar på laddningen.

Cha: Hur många laddcykler du haft.

Vol: Batteriet spänning.

Treväxelsystem:

Enkelklicka on/off-knappen så att 2:an (enligt bild) börjar blinka. Byt växel genom att enkelklicka "mode" till den önskade växeln. Lås tillbaka genom att enkelklicka "on/off" igen. Observera att vi alltid rekommenderar att alltid köra i hastighetsläge 1.

1. Lägst växel 2. Mittersta växel 3. Högsta växel

Avancerade inställningar

Håll inne både "on/off" och "mode" samtidigt i 2 sekunder tills du kommer till P0 (setup mode).

För att bläddra mellan P1, P2, P3 etc. klickar du på "mode".

P0 = Hjulstorlek på elsparkcykeln i tum.

P1 = Undervolt.

P2 = Magnetiske poler.

P3 = Val av mph eller km/h, 0 är mp/h och 1 är km/h.

P4 = Kilometer eller miles inställning.

P5 = Aktivering av kickstart, 0 är avaktiverat och 1 är aktiverat.

P6 = *Aktivering av farthållare, 0 är avaktiverat och 1 är aktiverat.

P7 = Val av långsam eller snabb start, 0 är långsam start och 1 är snabb start.

P8 = Hastighetsinställning i procent.

P9 = Elektrisk bromskraft (0 = Off, 1 = Medium, 2 = Hård).

För att göra ändringar: Stanna på vald P(-) och klicka på "on/off". Klicka på "mode" eller "on/off" för att ta bort eller lägga på.

Spara inställningarna efter varje ändring genom att hålla in "mode" och "on/off".

* Har du aktiverat läge på farthållare kommer din elsparkcykels fart att förbli konstant efter ca 7 sekunders accelerering på samma hastighet. För att stoppa farthållaren trycker du på bromsen.

Skötselråd

Likt andra fordon kräver en elsparkcykel ett visst serviceunderhåll. Du kan som ägare till en Eltra göra det mesta själv och med hjälp av regelbundet underhåll se till att undvika ett snabbare slitage av din elsparkcykel. Vi ger dig våra rekommendationer nedan.

Rengöring:

Rengör regelbundet din elsparkcykel med ljummet vatten och en diskborste. Undvik att använda olika typer av oljor i anslutning till bromsar och kullager. Vi rekommenderar även att du inte använder högtryckstvätt då den kan bidra till att vatten tränger sig in förbi packningar och når elektronik som inte ska utsättas för vatten.

Skrubar och komponenter:

När skruvar och andra komponenter som hjälper till att hålla ihop konstruktionen av elsparkcykel utsätts för belastning under en längre tid kräver de ett visst underhåll. Det går att jämföra lite med hjulbultarna på en bil som efter ett tag bör efterdras. Här kan du med hjälp av det verktyget som följer med din Eltra se till att du med jämna mellanrum drar åt skruvar för att se till att elsparkcykeln förblir så stabil som möjligt. Skulle en eller flera skruvar trilla av och försvinna från din Eltra behöver du stoppa körningen och ta kontakt med oss snarast för att vi ska kunna hjälpa dig. Det kan vara mycket farligt att köra med din Eltra om inte alla skruvar är korrekt åtdragna. Se till att kontrollera dessa löpande.

Däck och bromsar:

Kontrollera däcken med jämna mellanrum. Se till att du har rätt lufttryck samt att de inte är för slitna. Har du dåligt med luft i däcken eller att däcken är slitna är risken för punktering större. Greppet försämras även om mönsterdjupet i däckets slitet. Kontrollera även att hjulen sitter som de ska med tillhörande bultar / skruvar. Beroende på vilken modell du har så varierar underhållet på bromsarna. Modell Urban har en trumbroms bak som med jämna mellanrum behöver spännas åt för att denna ska ta ordentligt. Vi rekommenderar att du kontakter oss när du märker att bromsen inte tar trots att du spänner åt denna då det kan vara dags för byte av trumbroms. Modell Premium och Ultra har skivbromsar fram och bak med utbytbara bromsbelägg. Dessa slits över tid och behöver med jämna mellanrum bytas ut. För att minska risken för slitage på bromsarna kan du se till att bromsskivorna är rena från smuts och grus. Även dessa bromsarna har vajrar som behöver spännas åt då och då för att bromsbeläggen ska ta mot bromsskivan.

Batteri

Batteriet som sitter i din Eltra är ett litiumjonbatteri. Batteriet håller hög kvalitet och tål att laddas många gånger utan att det försämrar prestandan. Det som du kan göra för att öka batteriets livslängd då du inte tänkt att köra din Eltra under en längre period är att underhållsladda den då och då. Exempelvis ställa den på laddning varannan vecka för att se till att den inte står utan spänning.

- Ladda inte din Eltra utan uppsikt.
- Accelerera inte motorn när batteriet laddas.
- Använd original laddare
- När lampan på laddaren lyser rött laddar batteriet.
- När lampan på laddaren lyser grönt är batteriet fulladdat.

Däck:

Se till att däcktrycket alltid är på rekommenderat läge.

Urban: 35-40 PSI

Premium 38-42 PSI

Ultra: 45-50 PSI

Fordonskontroll innan varje körning:

- Kontrollera däck och bromsar, se till att du har rätt lufttryck i däckets samt att bromsarna tar som de ska.
- Kontrollera hjulens rullning.
- Kontrollera ihopfällningssystemet.
- Dra åt skruvar och komponenter.
- Se så du är bekant med inställningarna i displayen. Tänk på om du har farthållare eller kickstart aktiverat.
- Kontrollera lampor och tuta.
- Kontrollera stötdämpningen.
- Se till att styret sitter fast och är låst korrekt.

Körteknik

Svängar:

När du svängar kan du likna det med när du surfar, åker skidor eller snowboard. Styret ska vara parallellt till din kropp och huvudet ska vara medvetet om vad som händer runt omkring. Använd blinkers för att vara en grym medspelare till trafiken runt omkring.

Bromsa:

Lägg tyngden bakåt så att bromsningen görs via dina fötter och inte via styret. För att nöta sig in mer så kan man lära sig vad mittpunkten av gravitationen är under bromsning.

Släpp gasen medans du bromsar.

Förberedelser

Förberedelse

- Välj ett bra ställe att köra på.
- Fäll upp din Eltra enligt beskrivning längre bak.
- Ställ in styret i en lagom höjd.
- Gör fordonskontrollen enligt beskrivning längre bak.

Som nybörjare eller ovan åkare är det extra viktigt att läsa manualen extra noggrant så att du förstår din elsparkcykel.

Körning

- Starta din Eltra genom att hålla in startknappen på displayen.
- Ha en fot på ståplattan och en på marken och accelerera försiktigt iväg. Har du ställt in din Eltra på kickstart så behöver du sparka försiktigt iväg för att hjulen ska rulla och motorn går igång.
- När elsparkcykeln väl rullar och motorn är igång tar du upp den andra foten på ståplattan samtidigt som du accelererar försiktigt.
- Om du har Cruise Control aktiverat, kommer din Eltra hålla den hastighet du ställt in tills dess att du trycker på bromsen. Se mer om inställningar för display längre fram.

Stanna

- Bromsa mjukt med bromshandtaget för att få ner hastigheten på din Eltra. Bromsen är både elektrisk och mekanisk.
- Tänk på att anpassa hastigheten till omgivningen och det underlag du kör på.
- För de modeller med frambroms gäller det att vara vaksam och inte bromsa för hårt med frambromsen.

Garanti

Samtliga nya elsparkcyklar levereras med ett års garanti för fabrikationsfel. Saker som inte tillämpas av garantin är följande.

- Skador orsakade av dåligt underhåll eller rengöring.
- Fel som uppstått på grund av modifikationer, demoleringar eller reparationer som inte är utfärdade av Eltra.
- Skador eller funktionsfel på grund av dålig reparation som inte utfärdats av Eltra.
- Repor eller andra skador som orsakats vid körning.
- Vattenskadorna eller funktionsfel som uppstått på grund av körning i vatten, regn eller snö.
- Batterier som tappat styrka på grund av dålig skötsel.

Se skötselråd längre bak.

Funktioner

Höj och sänkbart styre

Steg 1

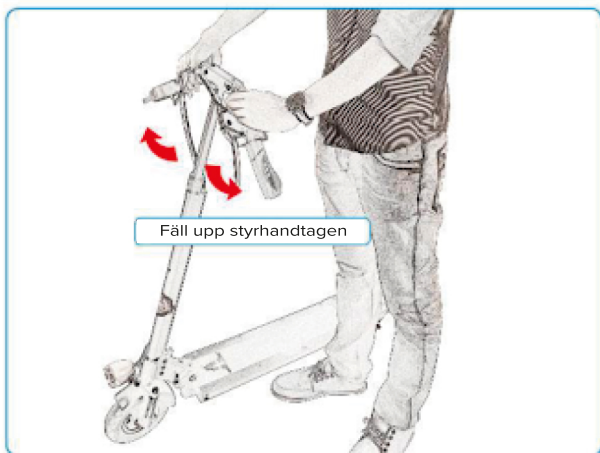
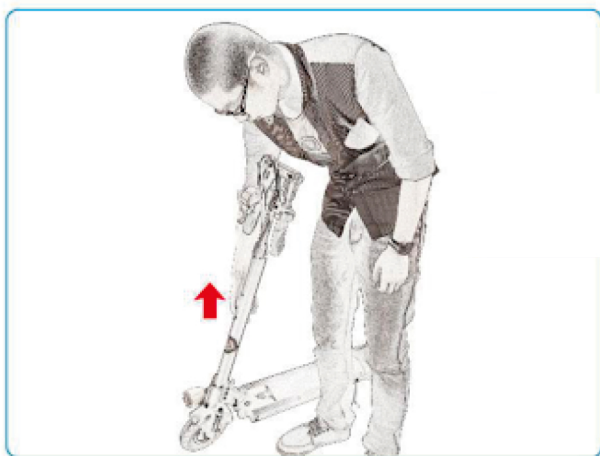
Urban: Lossa på styrklämman.

Premium/Ultra: Lossa på styrklämman.

Steg 2

Urban: Klicka in nivåknappen och justera höjden.

Premium/Ultra: Justera höjden.



Funktioner

Ihopfällningssystem (Fäll upp)

Steg 1

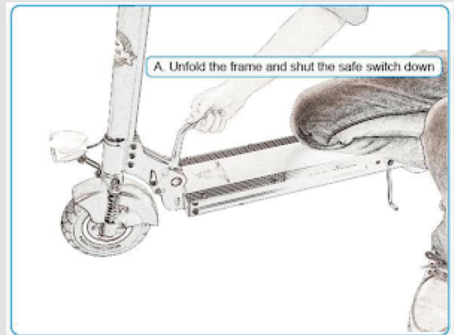
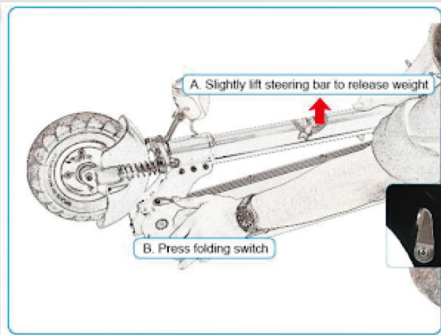
Urban: Tryck ner vikningsknappen.

Premium/Ultra: Dra ur vikniknspaken.

Steg 2

Urban: Dra upp säkerhetsspärren och tryck upp styret.

Premium/Ultra: Tryck fram styret tills spaken klickar i.



Ihopfällningssystem (Fäll ner)

Steg 1

Urban: Fäll ner säkerhetsspärren.

Premium/Ultra: Dra ur vikniknspaken.

Steg 2

Urban: Tryck ner vikningsspärren och dra ner styret.

Premium/Ultra: Tryck ner styret tills spaken klickar i.

