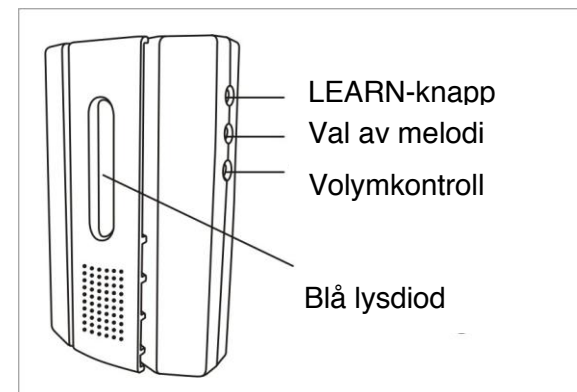
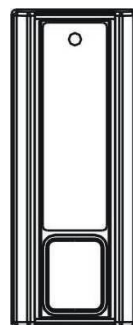


MODELL:

LMLR-710 (Nätansluten mottagare/dörrklocka)

LMLT-711 (Tryckknappsenhet/sändare för dörrklocka)



EGENSKAPER:

- * Sjävlärande trådlöst RF-system med 67 miljoner koder. Inga störningar från grannarna.
- * 5 ringsignaler och 4 ljudnivåer (hög, mellan, låg, avstängd).
- * 4 programmerbara minnen.
- * Lysdiodsindikator för hörselskadade.
- * Dörrklockan/mottagaren är kompatibel med sjävlärande kodsändare, till exempel tryckknappsenheten LMLT-711 eller rörelsedetektorn LMDT-609 och magnetgivaren LMST-606 som larmsystem.
- * Varje sändare kan kopplas till olika ringsignaler hos dörrklockan som dörrsignal eller larmsignal.
- * Användningsavstånd 30 meter (utan hinder).
- * Dörrklockan/mottagaren sätts i ett vanligt vägguttag.
- * Tryckknappsenheten är IP44-godkänd om lysdioden placeras uppåt.

INSTALLATION:

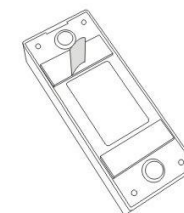
Sändare LMLT-711 (tryckknappsenhet)

Tryckknappsenheten kan fästas på en plan väggyta med antingen den dubbelhäftande tejp eller skruvarna som följer med. För att uppfylla standarden IP44 måste sändaren LMLT-711 fästas med lysdioden uppåt och tryckknappen nedåt. Den kan också placeras horisontellt.

➤ **Dubbelhäftande tejp**

Se till att ytan är fri från smuts och fett.

Fäst den dubbelhäftande tejp på tryckknappsenhetens baksida. Ta bort skyddsfilm från den dubbelhäftande tejp och tryck hårt mot väggen.

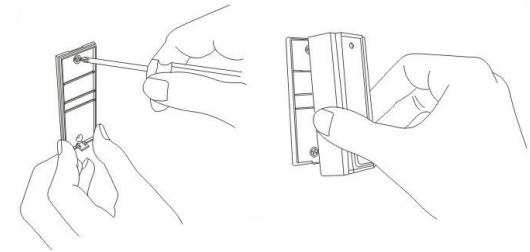


➤ **Montering av tryckknappsenheten med skruvarna**

Snäpp loss kåpan från tryckknappsenheten och använd de två hålen i baksidan som mall.

Markera och borra fästhålerna och sätt sedan fast tryckknappsenheten med de medföljande skruvarna.

Sätt tillbaka kåpan.



LMLR-710 Mottagare (dörrklocka)

- Sätt bara in mottagaren i ett vägguttag.

INSTÄLLNING AV KOD: Inlärningsfunktion

- Börja med att programmera sändaren (tryckknappsenheten) med mottagaren (dörrklockan).
- Sätt mottagaren i ett vägguttag.
- Välj först önskad ringsignal.
- Tryck en gång på "inlärningsknappen" på mottagaren (dörrklockan). Ett "pip" hörs och lysdioden blinkar långsamt.
- Tryck sedan på tryckknappen på LMLT-711 (eller skjut knappen till läget "SET" på LMDT-609 eller dra isär delarna av LMST-606 för inlärningskod) för att skicka en signal till mottagaren.
- Oavsett vilken ljudvolym som är inställd (eller om ljudet är avstängt) hörs ljudet "pip-pip" från mottagaren för att bekräfta att sammankopplingen är klar. Lysdioden slutar blinka.
- Även om kodinläringen görs med ljudet avstängt hörs den valda ringsignalen sedan någon av ljudnivåerna H, M eller L har valts.
- Vald ringsignal och sändare är nu programmerade i ett av minnena i LMLR-710.
- Om sändare och mottagare inte kopplas samman inom ungefär 15 sekunder sedan inlärningsknappen tryckts in avslutas inlärningsläget automatiskt.
- Upprepa proceduren med en annan ringsignal om du vill ansluta en annan sändare.
- När alla fyra minnena har programmerats hörs ljudet "pip-pip-pip-pip" från mottagaren.

RADERA EN KOD SÅ HÄR:

- Radera enstaka inställning

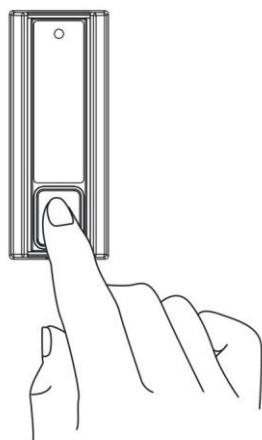
- Tryck en gång på "inlärningsknappen" på mottagaren (dörrklockan). Ett "pip" hörs och lysdioden blinkar långsamt.
- Tryck sedan på tryckknappen på LMLT-711 (eller skjut knappen till läget "DEL" på LMDT-609 eller för samman delarna av LMST-606 för borttagningskod) för att skicka en signal till mottagaren.
- Oavsett vilken ljudvolym som är inställd (eller om ljudet är avstängt) hörs ljudet "pip-pip" från mottagaren för att bekräfta att borttagningen är klar. Lysdioden slutar blinka.
- Upprepa stegen för att radera enstaka minnen hos sändarna.

- Ta bort alla minnesinställningar samtidigt

- Tryck på inlärningsknappen på mottagaren (dörrklockan). När ett "pip" hörs håller du knappen intryckt i ungefär 6 sekunder tills ett andra "pip" hörs och lysdioden blinkar.
- Släpp inlärningsknappen och tryck snabbt på knappen igen. Oavsett vilken ljudvolym som är inställd (eller om ljudet är avstängt) hörs ljudet "pip-pip" från mottagaren för att bekräfta att borttagningen är klar. Lysdioden slutar blinka.
- Alla minnen raderas samtidigt.

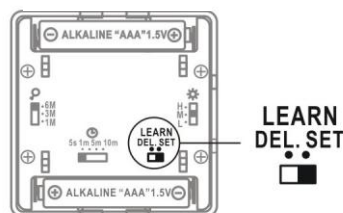
※ Tryck på "inlärningsknappen" på mottagaren/dörrklockan

Med LMLT-711



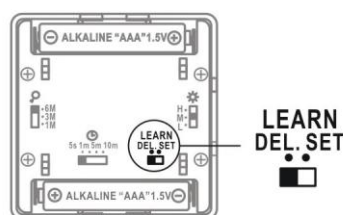
Med LMDT-609

Lär in kod



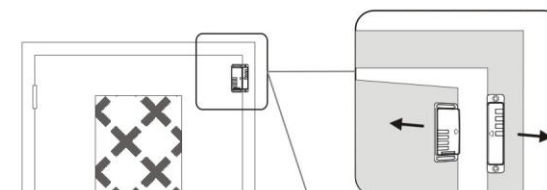
eller

Ta bort kod



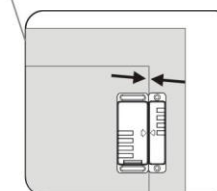
Med LMST-606

Lär in kod



eller

Ta bort kod



Använda sändare (till exempel LMLT-711, LMDT-609 och LMST-606) tillsammans med mottagare/dörrklocka:

- Om ljudvolymen är inställd på "Hög", "Mellan" eller "Låg" när dörrklockan får en signal från någon av de sammankopplade sändarna avger den en signal och lysdioden blinkar kontinuerligt i ungefär 12 sekunder. Om dörrklockan får en signal från någon annan sändare medan det

första ljudet pågår stängs det av och den nya sändarens ljud hörs, men lysdioden fortsätter att blinka.

- Om ljudvolymen är avstängd ("Mute") när dörrklockan får en signal från någon sammankopplad sändare blinkar lysdioden i ungefär 12 sekunder. Om mottagaren får en ny signal från sändaren inom dessa 12 sekunder slutar lysdioden att blinka i ungefär en sekund och fortsätter sedan att blinka.
- När sändaren kopplas samman med LMLR-710 kan, oavsett om ljudvolymen står på hög, mellan, låg eller är avstängd, volymen manuellt ändras till valfri volym med den senaste ringsignalen vid normal användning.

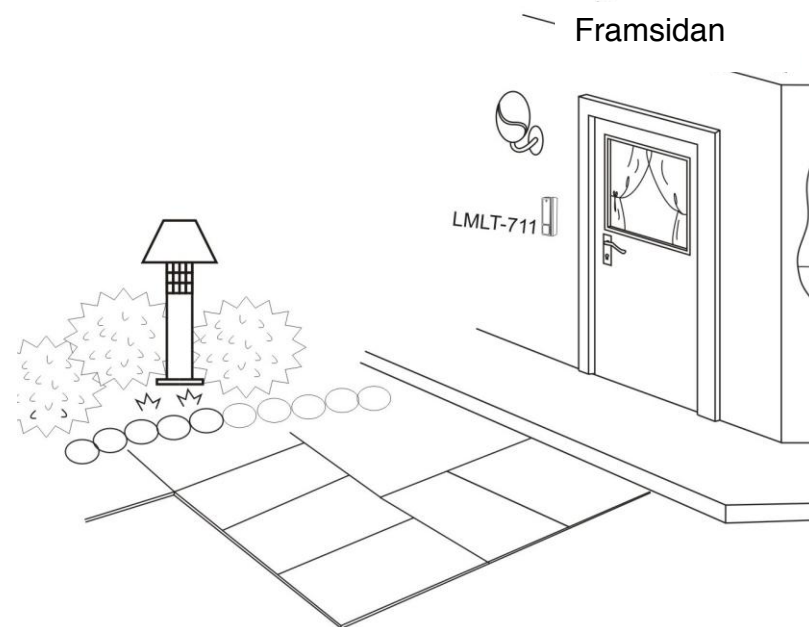
• ANVÄNDNING I NEDANSTÅENDE EXEMPEL:

Med sändare:

LMLT-711 (Tryckknappsenhet/sändare för dörrklocka)

- * Inställning med ringsignal 1.
- * Sätt fast LMLT-711 på ytterväggen.
- * När knappen trycks in sänds en signal till LMLR-710 som spelar upp ringsignal 1 som dörrklocka.

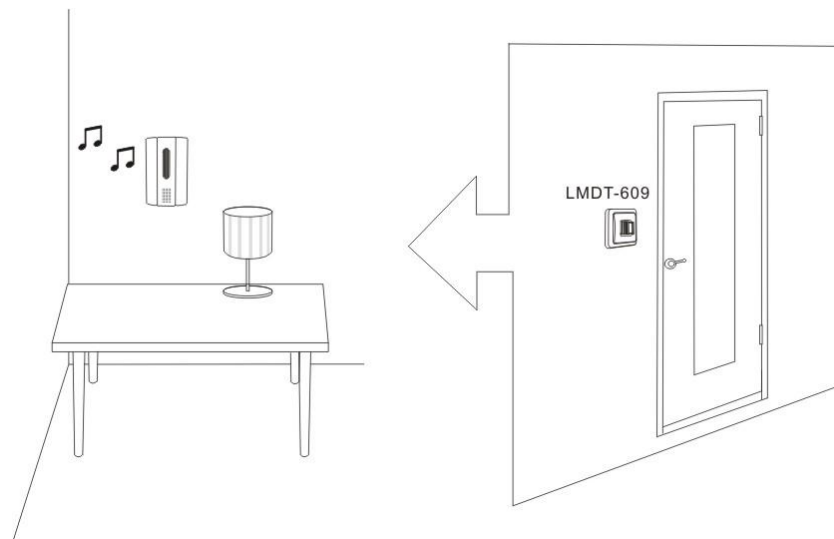
Melodi 1



LMDT-609 (rörelsedetektor/sändare)

- * Inställning med ringsignal 2.
- * Sätt fast LMDT-609 på väggen utanför rummet eller vid dörren.
- * Placera LMLR-710 på ovanvåningen.
- * Om någon går in i huset och passerar LMDT-609 detekterar denna kroppsrörelsen och skickar en signal till LMLR-710, vilken aktiverar ringsignal 2 som varning.

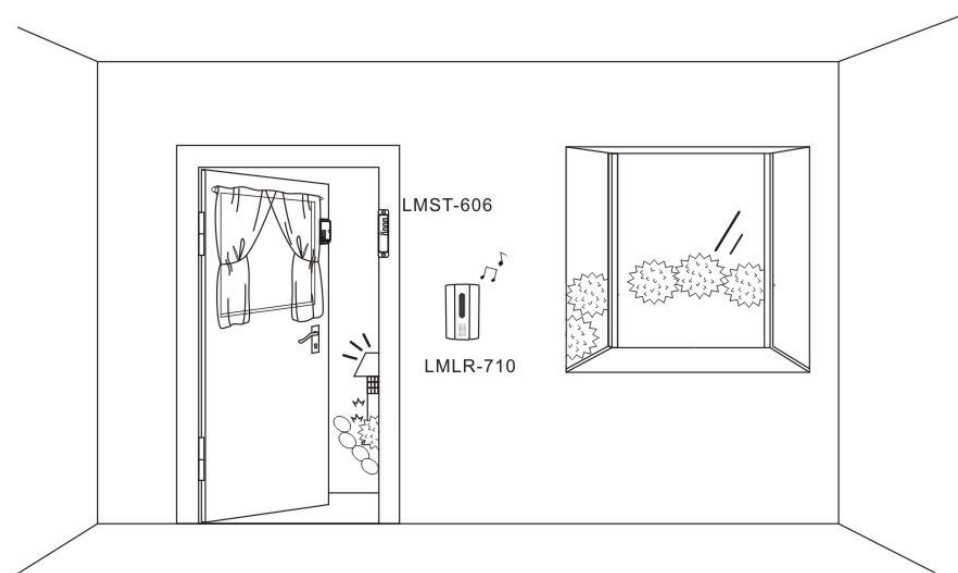
Melodi 2



LMST-606 (magnetgivare/sändare)

- * Sätt fast LMST-606 på dörren (eller på fönstret).
- * Placera LMLR-710 vid fönstret eller på en plats där signalen hörs eller lysdioden syns tydligt.
- * Om någon öppnar eller bryter upp dörren (eller fönstret) skiljs delarna på LMST-606 åt och skickar en signal till LMLR-710, som aktiverar ringsignal 3 som en varning.

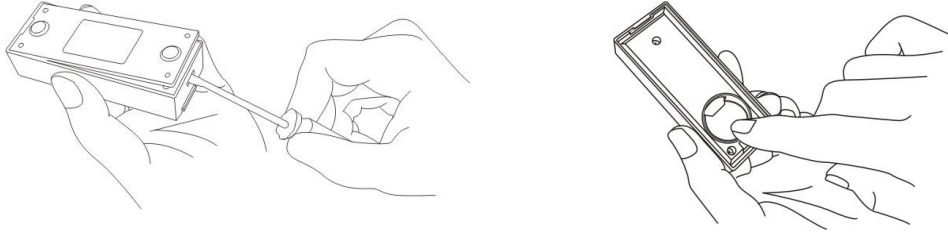
Melodi 3



BYTA BATTERI:

Sändare

- Bänd loss kåpan från sändaren (tryckknappsenheten) med en liten skruvmejsel.
- Ta bort batteriet och byt ut det mot ett nytt "CR2032"-batteri. Se till att det placeras rättvänt.
- Sätt tillbaka kåpan genom att rikta in klämmorna och trycka fast kåpan.



SPECIFIKATION

MOTTAGARE:

Frekvens: 433,92 MHz

Nätanslutning: 220-240 V växelström, 50 Hz

Ringsignaler: 5 olika ljud

Ljudvolym: Hög – Mellan – Låg – Avstängd

Minnen: 4 koder

Mottagningsavstånd: 30 meter (utan hinder)

Effektförbrukning i viloläge: Mindre än 1 W

SÄNDARE (LMLT-711):

IP 44-godkänd, väderbeständig

Batteri: CR2032 (ingår)

FELSÖKNING

Ingen aktivering: Kontrollera batterinivån och att batteriet är rättvänt, byt ut batteriet vid behov. Kontrollera om alla fyra minnen har använts. Då går det inte att lära in någon ny kod.