

INSTALLATIONS & ANVÄNDARANVISNING



Braskamin ETOS 21

Egen härd är guld värd!

Tack för att du valt en produkt ur Westfire´s kaminsortiment. Den kommer att värma er under lång tid framåt och bidrar till en klimatsmart uppvärmning av hemmet. Läs noga igenom denna anvisning innan produkten monteras. Det är för er egen säkerhets skull som denna anvisning ska följas. Felaktig installation kan innebära fara för både människor och för husets brandsäkerhet samt att man förkortar produktens livslängd. Hela anvisningen skall sparas då den är en tillhörandehandling som besiktningsmannen skall ha tillgänglig vid installationskontroll.

Innehållsförteckning

- Bra att veta före installation
- Tekniska data
- Monteringsvägledning
- Skötsel av kaminen
- Garanti
- Reklamationsrapport

Bra att veta före installation

Godsmottagning

Kontrollera noga levererat gods och anmäl omedelbart transportskador till fraktbolaget. Var försiktig när emballage rivs upp och trämaterial demonteras från emballaget så att inte godset skadas.

Bygganmälan

Innan installation av eldstad/röckkanal ska du göra en anmälan till kommunens byggnadsnämnd. Du som byggherre är ansvarig enligt Plan &Bygglagen att krav på anmälan följs. Kommunen tar ut en avgift av byggherren för anmälan.

Installation får ej ske innan startbesked sänts ut. Ytterligare information får du från din byggnadsnämnd.

Skorsten/röckkanal

Denna eldstad ska anslutas till röckkanal/skorsten som är ur täthetssynpunkt godkänd och är minst dimensionerad för rökgas-temperatur över 400 ° C. För röckkanal understigande 4 meter ska kanalens tvärsnitt inte understiga 150 mm. Kaminen kräver ett drag (undertryck) på -12-15Pa

Tilluft / Uteluft

För att säkerställa god funktion, framförallt i nya "täta" hus och för att uppnå god värmeekonomi rekommenderas att separat tilluft dras fram till eldstaden. Tilluften tas från det fria – inte från källare, vind eller krypgrund. Kanalsystemet isoleras och förses med tättslutande spjäll. Separat tilluft minskar tjuvdraget i huset, minskar obehag vid kall väderlek och gör att mindre uppvärmd rumsluft används till förbränningen. Observera att du alltid bör se över husets behov av tilluft då många hus helt eller delvis saknar tilluft utifrån. Dålig funktion i en eldstad går oftast att relatera till för lite tilluft in i huset eller till eldstaden. Prova att ställa ett glas över ett brinnande ljus får ni se vad som händer när luften tar slut.

Denna kaminmodell går INTE att direktkoppla med tilluftskanal från det fria.

OBS! Ett modernt "täta" hus kan skapa högre undertryck än skorstenen

Bra att veta före installation

Golvbelastning

Börja med att kontrollera bjälklagets utformning och beskaffenhet. Vid osäkerhet kan en belastningsberäkning behöva utföras. I normala fall kan ett träbjälklag belastas med 200-400 KG. Westfire som leverantör tar inget ansvar för fastighetsägarens bjälklag.

Värmespridning

Optimal spridning av värmen är beroende av flera faktorer; Vald placering i huset, husets ventilationssystem med tilluft och frånluft (friskluft och förbrukad/skämnd luft), tryckskillnader mellan våningsplan (orsakat av ventilationssystem eller brist på ventilation) och inte minst hur husets planlösning ser ut. En öppen planlösning sprider oftast värmen bättre.

En kamin på en övervåning kan inte värma en bottenvåning, såvida inte luften trycks från övervåningen och nedåt med hjälp av kanaler/fläkt.

Eldstadsplan

Om kaminen placeras på ett brännbart golv ska golvet skyddas innan kaminen placeras. Det s.k. eldstadsplanet ska täcka minst 300 mm framför kaminen och 100 mm på sidorna. I Westfire's sortiment finns flera färdiga eldstadsplan i glas eller plåt

Installationsbesiktning

Efter montering och före eldning ska anläggningen godkännas genom en installationsbesiktning av kommunen godkänd sakkunnig besiktningsman (ex. skorstensfejarmästare)

Sotning (lagstadgad)

Skorsten och anslutningsrör måste monteras på ett sådant sätt att allt går att sota och att sotet kan tas bort ur skorstensbotten / anslutningsrör.

Att elda de första gångerna

Läs noga igenom hela den här anvisningen (här finns information om just denna kaminmodell) och hela den separata eldningsinstruktionen för att kunna använda din kamin korrekt. Kaminen kan ha detaljer som är målade med en högtemperaturfärg som succesivt härdar efter hand som kaminen används, detta resulterar i att största aktsamhet skall visas tills härdning har skett. Denna process kan också resultera i att rök och lukter kan avges från kaminen. Se därför till att ventileras ordentligt medan kaminen eldas in, detta är helt normalt.

Varning!

Det finns ytor på kaminen som kan ge brännskador vid beröring. Värmestrålningen genom glasluckan är större än på andra ytor. Felaktigt brukande kan ge personsador och orsaka brand i huset. Eftersom kaminen kan bli mycket varm rekommenderar vi att du använder en handske när du öppnar luckan och reglerar spjällen (på vissa modeller).

Avstånd till väggar och tak

Beakta att för att använda produkten på ett säkert sätt och för att uppfylla produktens installationskrav skall följande avstånd minst hållas till brännbara väggar/tak/föremål:

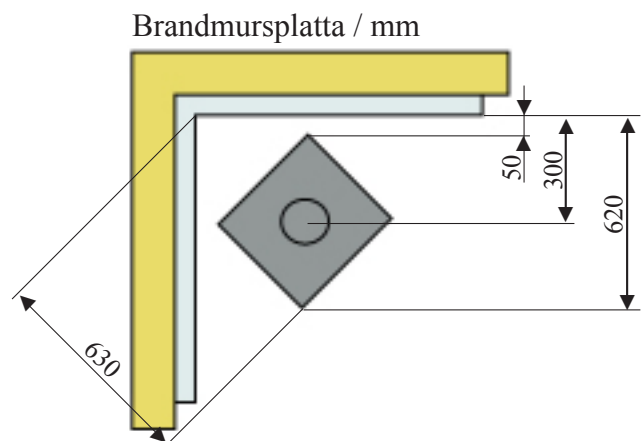
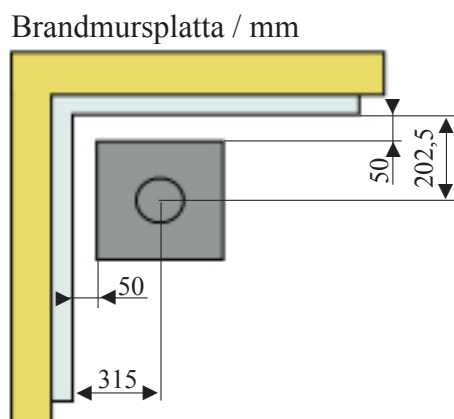
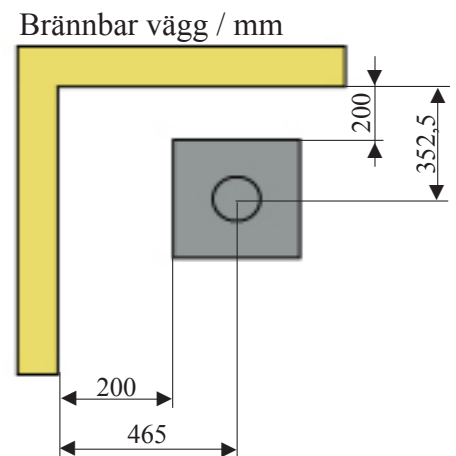
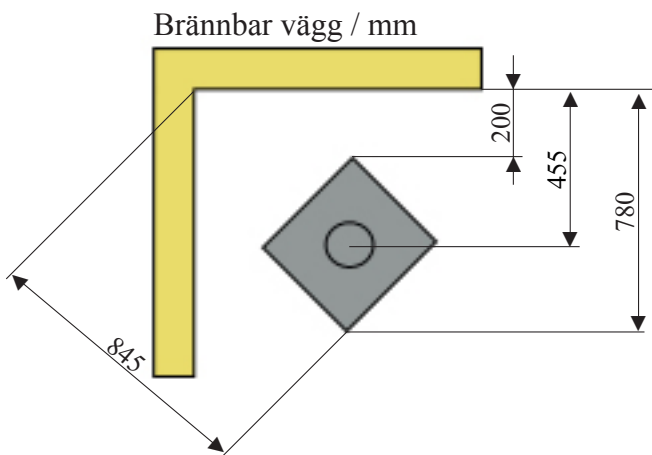
Framför eldstad	=	900 mm
Sidor av eldstad	=	200 mm
Bak eldstad	=	200 mm
Över eldstad	=	1000 mm

Med Westfire Brandmursplatta

Bak eldstad	=	50 mm
Sidor av eldstad	=	50 mm



Förslag montage av Westfire brandmursplatta



Tekniska data

Modell: Braskamin ETOS 21

Effekt ca: 6 Kw

Verkningsgrad: 83,8%

Vikt: 103 kg

Höjd: 90 cm

Bredd: 53 cm

Djup: 36,5 cm

Anslutningshöjd: 84,5 cm

Anslutningsstos på topp utv. Ø 145 mm

Eldstadsmått, Bredd/Höjd/Djup CM: 34/37/22

Max vedlängd: 30 cm

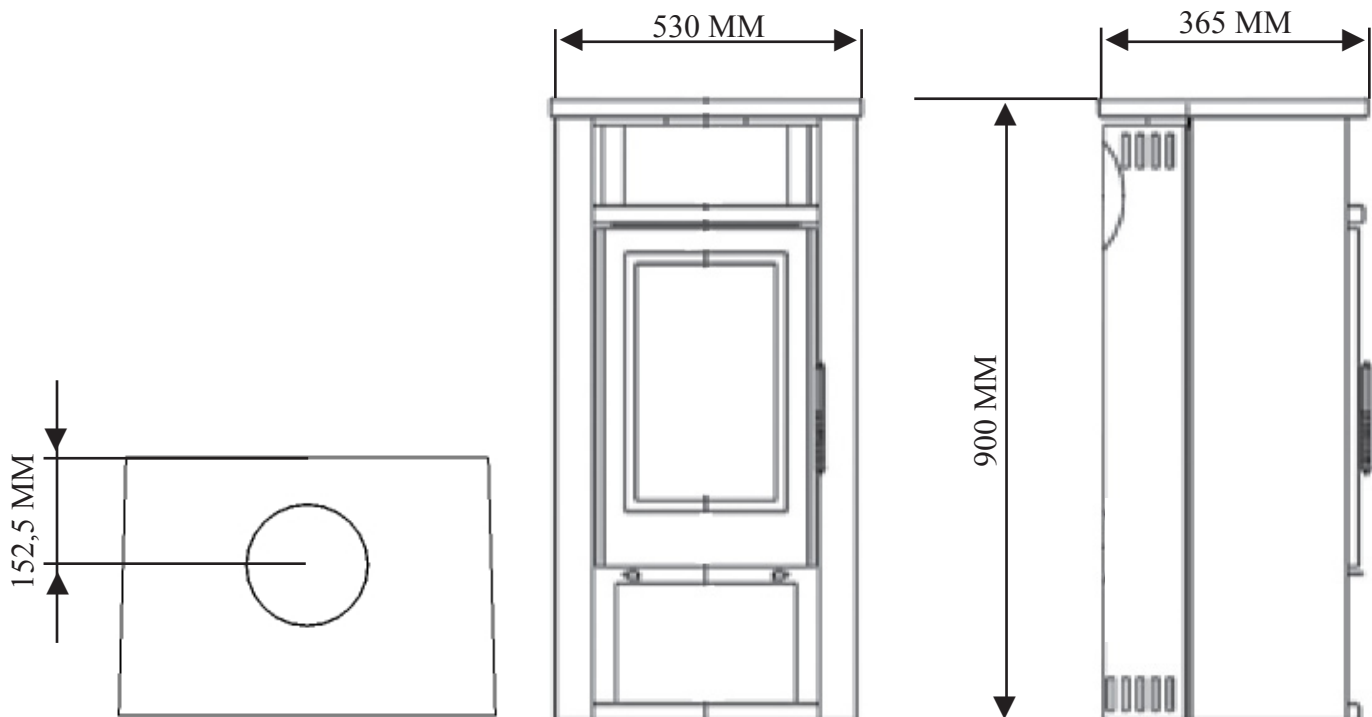
Kaminen kräver ett drag (undertryck) på -12-15Pa

Testad och godkänd enligt:

Europeisk standard EN 13240:2001

Produkten uppfyller även Boverkets miljökrav 6:7411
gällande utsläpp av OGC.

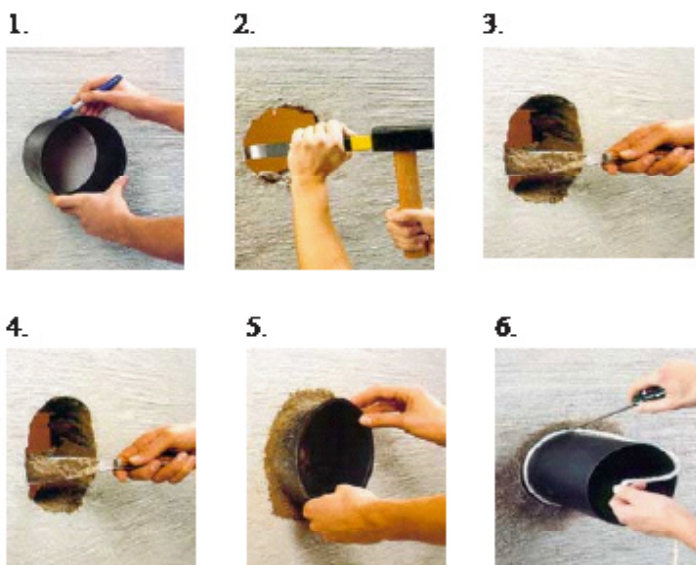
Produkten är CE-märkt.



Monteringsvägledning

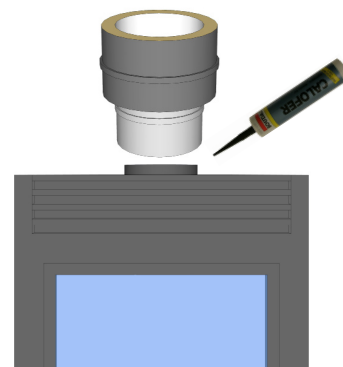
Anslutning till murad skorsten bakåt.

1. Mät ut ansl-höjd på kaminen och rita med inmurningsstosen som mall på skorstenen.
2. Bila ur / knacka ur pluggen - prova om inmurningsstosen passar - dubbelkolla höjdmåttet.
3. Förvattna alla tegelytor.
4. Stryk murbruk på hålets alla ytor.
5. Skjut in inmurningsstosen, pensla bort överflödigt bruk på utsida och på insidan. Se till att stosen är tät in mot rökkanalen.
6. Skjut in anslutningsrör och dreva med lämpligt värmebeständigt drevgarn (6 eller 8 mm) som lindas flera varv. Skjut sedan dit kaminen med tätningsmassa på kaminens stos.



Anslutning till toppmonterad skorsten

Om du valt en prefabricerad skorsten finns som regel en startmodul med som ska sitta på kaminens anslutningsstos. Startmodulen ska tätas med tillhörande brandbeständig tätningsmassa och om glipan är stor botten först med värmebeständigt drevgarn innan tätningsmassan appliceras. Det är mycket viktigt att anslutningen är helt tät.



SKÖTSEL AV KAMINEN

Lackerade ytor:

Damma med torr trasa när kaminen är kall. Observera att fuktig, smutsig trasa kan ge den lackerade ytan ett gråaktigt, tråkigt utseende.

Rengöring av glas

Använd glasrent eller liknande produkt som sprayas på glaset när det är kallt och torkas bort. Var försiktig så att det inte droppar på andra material (trä eller metall t.ex). Om glaset är kraftigt nedsmutsat och sot fastbränt behöver ni se över hur kaminen eldas. Glas som "etsats" och blivit strävt och gråvitt har utsatts för överhöga temperaturer (orsakade av en kombination av för mycket ved/timme och långvarig eldning med för stort drag i skorstenen).

Demontering av glas

Vid demontering av glas, var försiktig så att du inte skär dig på glasets kanter. Glaskanterna kan vara vassa som rakblad. Vid återmontering – dra inte åt skruvarna för hårt. Glaset ska kunna röra sig vid upphettning.

Packningar

Mellan glaset och luckramen, samt i spår på luckramen finns flätade värmebeständiga packningar. Dessa har begränsad livslängd och bör bytas med jämna intervaller för att kaminen ska vara tät och kunna bibehålla sin funktion. Byte av packningar görs genom att ta bort befintliga packningar, göra rent i spåret, applicera keramiskt lim och trycka dit ny packning i samma dimension som den gamla (utan att späna packningen vilket ger otätheter). När packningen är bytt bör ett otäthetstest göras = håll lågan från en tändare mot luckan/glaset och se om lågan sugts in. Om den gör det finns otätheter i packningen.

Vid byte av glaspackning måste glaset demonteras och återmonteras.

Granit

Torkas med fuktad trasa eller görs rent med därför avsedda rengöringsmedel för natursten.

Serpentinsten

Torkas med fuktad trasa eller görs rent med därför avsedda rengöringsmedel för natursten. Serpentinsten kan också slipas med sandpapper/våtslippapper om fläckar uppstått.

Täljsten

Slät och polerad täljsten bör slipas rent med våtslippapper. Stearin tas lämpligen bort genom varmluftspistol och avdunstning/alternativt slipa stenen. Ej polerad täljsten sandpappas med fint sandpapper för att ta bort fläckar eller snygga till ytan.

Hur man eldar kaminen

Börja alltid med att kontrollera om det drar i skorstenen. Görs lämpligast genom att tända ett par braständare med lång brinntid upp till 12 min och låta luckan stå på glänt. Då värms rökvä-garna upp och skorstenen börjar "dra". Bekanta dig med kaminen och var inte rädd för att prova dig fram. Tänk på att öppna ett fönster eller ytterdörr vid de första upptändningarna om kaminen osar. Vid första upptändningen låt första tändbrasan brinna ut helt och kaminen kallna innan dörren stängs för att undvika att tätningsgarnet på kamindörren klibbar fast vid kaminstommen och lossnar.

Det finns 1 spjäll för tilluft på kaminens lucka, ovanför glaset. Spjället är helt öppet när det är skjutet helt åt vänster.

Glänta på luckan vid upptändning tills brasan brinner bra (kan ta 10-15 minuter vid kall kamin). Stäng luckan när brasan tagit sig och se till att luftspjället på kaminens lucka är helt öppet.

Genom att skjuta spjället åt höger kan du reglera farten på brasan. Tänk på att om glaset fort blir smutsiga kan spjället ha strypt lufttillförseln för mycket, vilket ger dålig förbränning. När kaminen sliocknat ska du stänga spjället helt.

Vermikulitskivor

OBS. vermikuliten är ljus gul i färgen och tillhör kaminen. En del förväxlar materialet med spånskivor och kastar bort dem då de tror det är en transportsäkring för kaminen.

Kaminen har en lös inredning av vermikulit. Vermikuliten har som uppgift att skydda kaminens stomme och höja kaminens förbränningstemperatur. Vermikuliten är känslig och går lätt sönder. Alla skivor av vermikulit går att ta ut och byta. Om kaminen ska läggas ned rekommenderar vi att all inredning i eldstaden tas ut för att inte skadas och återmonteras efteråt på samma sätt för korrekt funktion. Vid demontering av vermikulit lyfts den översta rökvändarplattan så att sidostenarna frigörs och kan vikas in i eldstaden och lyftas bort varefter rökvändar-plattan tas ned och ut genom kaminens lucka. Vermikulit är ett poröst, mjukt keramiskt material som tål höga temperaturer. Däremot är det känsligt vid stötar, hugg och slag – släng därför aldrig in veden utan lägg in veden. I ytan på vermikulit kan det uppstå gropar och hål samt små sprickor. Detta är helt naturligt. Byt bara materialet när det spruckit sönder så att bitar faller ur. Eller skivorna gått av. Var försiktig vid demontering innan sotning. Vid rengöring - borsta lätt på materialet för att få sot och aska att lossna. Någon gång om året bör skivorna helt demonteras, göras rent, eldstaden göras rent ordentligt och skivorna återmonteras.

Rengöring av kamin/sotning

Börja med att ta bort vermikulitskivorna i eldstaden. Stäng kaminens lucka och alla spjäll innan ursotning av rökkanalen sker. Sker sotningen uppifrån i toppansluten skorsten med traditionell lina, sotarkula och krejs kommer sotet och flygaska att hamna i kaminens eldstad. Därifrån sopas det ihop, eller sugas upp med sotsugare. Efter sotning bör alltid draget kontrolleras innan all inredning i kaminen återmonteras.

Har du en murad skorsten bakom kaminen kommer sotet att hamna i botten på skorstenen där det tas ut genom sotlucka eller genom kaminens anslutningsrör, in i kaminen och sugas upp.

OBS. var försiktig vid sotning om vermikulitrökvändarplattan inte är demonterad då den lätt slås sönder av sotarkulan.

GARANTI

Westfire lämnar 2 års garanti på denna kamin. Förutsättningen är att kaminen är installerad i enlighet med dessa anvisningar, gällande föreskrifter och lagar samt att eldningsinstruktionen följs.

Glaset, vermikulit, färg på handtag samt packningar är undantagna garantin då dessa delar är slitagedelar och kräver ett visst periodiserat underhåll.

Lackerade delar som missfärgas/förstörs är ett tecken på att kaminen har blivit sk. övereldad och är undantagna kaminens garanti.

Orsaken till detta kan vara flera, t.ex för stor bränslemängd/timma, fel bränsletyp eller att man har eldat omlämpliga (förbjudna) material, typ byggavfall/plast/hushållssopor eller liknande.

Stenmaterial är naturmaterial varför naturliga färg – och mönstervariationer förekommer. Detta gör varje kamin och stendetalj är unik i sitt utseende. Därför är stenens variationer undantagna från garantiåtagandet oavsett om det gäller en ny eldstad, eller för stenar som efterbeställs.

Prestandadeklaration

1. Produkttyp: Braskamin enligt EN 13240:2005/A2:2004/AC:2007. Braskaminer för eldning med fast bränsle - Krav och provningsmetoder.
2. Produktbenämning: Braskamin ETOS 21 SE
3. Avsedd användning: Eldstad för uppvärmning och trivseldning med anslutning till rökanal.
4. Produkten sätts på marknaden av: Westfire ApS, Tømrervej 3, 6800 Varde, Danmark.
5. System för fortlöpande kontroll av prestanda: **AVCP System 3**.
6. Förfarande för säkerställande av prestanda: Tillverkningskontrollen under produktens tillverkning utförs av tillverkaren som egenkontroll enligt regelverkets krav (System 3) för denne kontroll. Produkten är provad av tillverkaren 5665-2993 enligt standarden: EN 13240:2005/A2:2004/AC:2007. Produkten är provad av anmält organ nummer 1427. Provrapport nummer: FSPS-Wa 2144-EN

7. Angiven prestanda.

Väsentliga egenskaper	Prestanda:	Harmoniserad produktstandard
Brandsäkerhet:	Produkten uppfyller kraven	EN 13240:2005 EN 13240/A2:2004 EN 13240/AC:2007 Braskaminer för eldning med fast bränsle Krav och provningsmetoder
Avstånd till brännbart baktill	20 cm	
Avstånd till brännbart sidor	20 cm	
Medelvärde rögastemperatur:	< 350°C	
Utsläpp av förbränningsprodukter	Halt CO i rökgaser: 0,052 %	
Avgivande av farliga ämnen	Avger inga farliga ämnen vid användning	
Yttemperatur	Råd enligt användaranvisning	
Rökgasstos	Produkten uppfyller kraven	
Elsäkerhet	Produkten ansluts inte till elsystem	
Temperatur handtag	Klarar med handske	
Maximalt drifttryck värmevatten	Inte applicerbart	
Mekanisk hållfasthet	Produkten uppfyller kraven för hållfasthet	
Termisk effekt	6 kW	
Energieffektivitet (verkningsgrad)	83,80%	

8. Utförandet av den eller de produkter som anges i punkterna 2 stämmer överens med de angivna prestanda i punkt 7. Denna prestandadeklaration är utfärdad och undertecknad med ansvar som firmatecknare för företaget som tillverkare enligt punkt 4.

Ort: Varde, Danmark

Datum: 2019-01-01

Michael Verman

Michael Verman
Direktør

Produkten inne håller inga farliga ämnen varför det inte bifogas ett säkerhetsdatablad enligt kravet i Reach-artikel 31 och deklarerar därmed NPD.

Reklamationbehandling:

Fyll i reklamerationsrapporten och maila den till Westfire ApS. Hänvisa till faktura och/eller ordernummer i rapporten. Vid transportskada skall reklamation göras direkt till transportföretaget som levererat varan och inte på denna reklamerationsedel. Vid tveksamhet om vad som orsakat reklamationen kan reklamerationsutredning behöva göras.

Mail: info@westfire.dk

Reklamerationsanmälan:

Återförsäljare: _____

Kundens navn: _____

Adress: _____ Postnr/Ort: _____

Telefon: _____ Mail: _____

Ordernr: _____ Fakturanr: _____

Produkt: _____

Anledning tillförfrågan: _____

Bigogad faktura kopia _____ Bifogad foto _____

Observera varor som är transportskadade skall anmälas till transportören omgående
För skador uppkomna under transporten ansvarar Westfire ApS inte.

Datum: _____ Signatur: _____

Handläggare hos Westfire: _____

Ärendet åtgärdat datum: _____ Åtgärd: _____